



COURS PI

*Enseignement privé à Distance
déclaré auprès du
RECTORAT DE PARIS*

FOCUS

Français

**v.1.1
édition 2016**

Cours Pi – Etablissement privé hors contrat d'enseignement à distance

SARL au capital de 17 531,86 euros - RCS PARIS B 391 712 122 - APE 8559B

siège social et centre d'expédition : 11-13 rue de l'Épée de Bois, 75 005 Paris – *tél.* : 01 42 22 39 46

bureaux et accueil du public : 6 rue Saint Denis, 34 000 Montpellier – *tél.* : 04 67 34 03 00

e-mail : lescourspi@cours-pi.com – *site* : <http://www.cours-pi.com>



L'ouvrage « **FOCUS Français** », édité par les *Cours Pi*, réunit et illustre toutes les règles nécessaires à la bonne maîtrise des connaissances abordées en élémentaire.

Les notions relatives à la lecture & l'écriture, la grammaire, la conjugaison, l'orthographe, le vocabulaire, l'expression écrite et le vocabulaire sont ici présentées de manière concise et précise.

Présentation

Les *Cours Pi*, toujours soucieux de la réussite de leurs élèves, vous proposent un recueil de Français pour que chaque enfant soit acteur de sa réussite et acquière de bonnes bases pour maîtriser au mieux la langue française à l'écrit comme à l'oral.

Ce recueil met, ainsi, à la portée des élèves de l'école primaire, d'une manière concise et précise, les règles de :

- ✓ Lecture & écriture
- ✓ Grammaire
- ✓ Conjugaison
- ✓ Orthographe
- ✓ Vocabulaire
- ✓ Expression écrite
- ✓ Poésie

Remarque : au sein d'une notion, l'étiquette suivante permet de différencier celles abordées à partir du CE2 de celles vues en CP & CE1 :

Niveau 2

Bon apprentissage.

Sylvie André-Poirrier
Institutrice



SOMMAIRE

Remarque : les notions suivies d'une étoile (*) sont celles abordées à partir du CE2.

En effet, en dépit du changement des cycles décidé par l'Education nationale pour la rentrée 2016, nous avons décidé, à l'occasion de cet ouvrage, de conserver une « césure » entre CP-CE1 et CE2-CM1-CM2 ; ce découpage nous semblant refléter une plus juste évolution des connaissances à acquérir.

Lecture & écriture

○ Les symboles phonétiques.....	1	○ Les noms terminés par « -ciel » ou « -tiel » *.....	15
○ L'écriture cursive.....	2	○ Les noms terminés par « -ciel » ou « -tiel » *.....	15
○ Écrire entre les interlignes.....	3	○ Les noms terminés par le son « ure » ou « ule » *.....	16
○ Les majuscules.....	3	○ Les sons « ail », « eil », « euil » et « ouil ».....	16
○ L'alphabet.....	4	○ Distinguer les sons « ain » et « ian » ; « ein » et « ien », « oi » et « io » ; « oin » et « ion ».....	17
○ Les voyelles simples.....	5	○ Le son [ɛ̃] « in » ; « ain » ; « ein » ; « im » ; « aim » et le son [jɛ̃] « ien » *.....	17
○ D'autres sons.....	6	○ La lettre « h », aspirée ou muette, à l'oral *.....	18
○ Ne pas confondre le son [ɛ] et le son [e].....	7	○ L'apostrophe et l'élision *.....	18
○ On voit « e » et on entend [ɛ].....	7	○ Le trait d'union *.....	19
○ Écrire les finales en [e] « é » *.....	8	○ La formation des syllabes.....	19
○ On entend [s] ou on entend [z].....	8	○ La coupure des mots en fin de phrase *.....	21
○ Le son [k].....	9	○ Les sons proches.....	21
○ Les groupes de sons [ks] et [gs] *.....	10	○ Les lettres finales muettes.....	22
○ La lettre « g ».....	11	○ Les liaisons.....	22
○ Des sons plus complexes.....	12		
○ La lettre « y ».....	13		
○ Les noms féminins terminés par le son [i] et [y] *.....	14		
○ Les mots terminés par le son « eur » *.....	14		
○ Les noms terminés par « -oir » ou « -oire » *.....	15		
○ Ti = Si *.....	15		

Grammaire

○ À quoi sert la grammaire ? *	23	○ Les adverbes *	53
○ La phrase *	24	○ La formation des adverbes *	55
○ Le texte	25	○ Les compléments circonstanciels	57
○ La phrase et la ponctuation	25	○ Les pronoms personnels *	60
○ La phrase affirmative et la phrase négative	30	○ La voix active et la voix passive *	65
○ Le groupe nominal	31	○ La phrase minimale et la phrase expansée *	66
○ Le genre et le nombre du groupe nominal	32	○ Ne pas confondre le participe présent et l'adjectif verbal *	67
○ Les déterminants *	34	○ La phrase simple et la phrase complexe *	70
○ L'adjectif qualificatif	37	○ La proposition subordonnée relative	72
○ Les fonctions de l'adjectif qualificatif *	38	○ La proposition subordonnée conjonctive *	73
○ Les prépositions *	40	○ Les propositions subordonnées compléments circonstanciels *	75
○ Le complément du nom *	40	○ Récapitulation : les constituants du groupe nominal (G.N.) *	77
○ Le complément de l'adjectif *	42	○ Les pronoms indéfinis, démonstratifs et possessifs *	78
○ L'accord en genre et en nombre dans le groupe nominal *	43	○ Les fonctions des pronoms indéfinis, démonstratifs et possessifs *	79
○ Les deux parties de la phrase simple	44	○ L'analyse grammaticale de différents types de mots *	80
○ Nom commun – Nom propre	45		
○ Reconnaître le sujet du verbe	45		
○ Le groupe verbal *	48		
○ Les compléments essentiels du verbe *	51		

Conjugaison

○ À quoi sert la conjugaison ? *	83	○ La formation du participe passé *	104
○ Le verbe	85	○ Le passé composé de l'indicatif *	106
○ Le verbe se conjugue	85	○ L'accord des participes passés des verbes aux temps composés *	109
○ Le présent de l'indicatif	89	○ Le plus-que-parfait de l'indicatif *	110
○ Le futur de l'indicatif	95	○ Le passé antérieur de l'indicatif *	111
○ L'imparfait de l'indicatif	98	○ Le futur antérieur de l'indicatif *	111
○ Le passé simple et l'imparfait de l'indicatif *	101	○ La forme pronominale *	112
○ Temps simples et temps composés *	103		

○ L'impératif présent ou l'injonctif présent *	113	○ La concordance des temps au conditionnel présent *	117
○ L'impératif passé *	114	○ Le présent du subjonctif *	117
○ Le présent du conditionnel *	115	○ Les verbes impersonnels *	120

Expression écrite

○ Les mots « outils »	121	○ « partout » et « par tout » *	134
○ Les mots invariables	121	○ « voire » et « voir » *	134
○ Les accents	122	○ « prêt à » et « près de » *	134
○ Bien choisir entre :	123	○ « quoique » et « quoi que » *	135
○ « es », « est », « et » ou « ai »	123	○ « parce que » et « par ce que » *	135
○ « son » ou « sont »	123	○ « ni » et « n'y » *	136
○ « a », « as » ou « à »	124	○ « ça » ; « çà » et « sa » *	136
○ « on » ou « ont »	124	○ Le genre des noms	136
○ « ce » et « se » *	125	○ Le féminin des noms et des adjectifs qualificatifs	137
○ « ces » et « ses » *	126	○ Le pluriel des noms et des adjectifs qualificatifs	140
○ « c'est » et « s'est » *	127	○ Les adjectifs de couleur *	142
○ « c'était » et « s'était » *	127	○ Le pluriel des noms composés *	143
○ « mes » et « mais » *	128	○ Tout *	145
○ « ou » et « où » *	128	○ Chaque *	146
○ « la » ; « là » ; « l'as » et « l'a » *	129	○ Quelque *	146
○ « leur » et « leurs » *	129	○ L'accord du participe passé employé comme adjectif qualificatif *	147
○ « d'en » et « dans » *	130	○ Ne pas confondre l'infinitif en « -er » et le participe passé en « -é » *	147
○ « quand » ; « quant » ou « qu'en » *	130	○ Ne pas confondre l'imparfait en [ɛ] et le participe passé en [e] *	148
○ « quel(s) » ; « quelles(s) » ou « qu'elle(s) » *	130	○ Participe passé en -is(-i, -it) ou verbe en -it (-is) / Participe passé en -u ou verbe en -ut (-us, -e) *	149
○ « si » ; « s'y » ou « ci » *	131	○ Conseils pour vérifier son orthographe *	150
○ « peu » ; « peux » et « peut » *	131		
○ « plutôt » et « plus tôt » *	132		
○ « quelquefois » et « quelques fois » *	132		
○ « aussitôt » et « aussi tôt » *	132		
○ « bientôt » et « bien tôt » *	133		
○ « surtout » et « sur tout » *	133		
○ « autrefois » et « autre fois » *	134		

Vocabulaire

○ L'ordre alphabétique.....	151	○ Les contraires ou antonymes.....	160
○ Le dictionnaire.....	151	○ Du verbe au nom *.....	161
○ Le mot « étiquette ».....	155	○ Les registres de langue *.....	161
○ Mots de sens général – Mots de sens particulier *.....	155	○ Sens propre – Sens figuré *.....	162
○ Les mots dérivés : les préfixes et les suffixes *.....	155	○ Les expressions imagées *.....	163
○ Les mots de la même famille.....	157	○ Les proverbes *.....	163
○ Les synonymes.....	157	○ L'origine des mots *.....	164
○ Les homonymes.....	159	○ Les abréviations – Les signes – Les acronymes *.....	164

Expression écrite

○ Les différents types de textes.....	165	○ Le dialogue.....	188
○ Écrire un texte, un récit.....	169	○ Le récit ou texte narratif *.....	194
○ Étude de la couverture d'un livre.....	170	○ Le style direct et indirect *.....	195
○ Le résumé.....	170	○ La structure d'un conte *.....	198
○ Rédiger une invitation.....	172	○ Le roman *.....	200
○ Écrire une carte postale.....	172	○ La structure d'un documentaire ou d'un texte explicatif *.....	202
○ La lettre *.....	173	○ La « Une » d'un journal ou d'un magazine *.....	203
○ Décrire un paysage.....	178	○ La recette de cuisine *.....	204
○ Faire une description *.....	179	○ Reconstituer un texte *.....	206
○ Faire un portrait.....	180	○ Enquête et prise de notes *.....	206
○ Décrire un tableau *.....	184		
○ Écrire les bulles d'une bande dessinée.....	186		

Poésie

○ La structure d'une poésie *.....	210	○ Les acrostiches *.....	211
------------------------------------	-----	--------------------------	-----

LECTURE ET ECRITURE

Les symboles phonétiques

[a]	papa ; à ; haricot ; femme ; patte	[u]	lui ; huit
[ɑ]	bâton ; hâte ; pâte ; glas	[w]	oui ; western ; web ; oiseau
[e]	aller ; hérisson ; nez ; clé ; chez	[p]	père ; apporter ; passer
[ɛ]	sel ; mère ; clair ; herbe ; être neige ; maître	[b]	banc ; abbé ; beau
[i]	il ; îles ; lys ; hiver ; hygiène ; y	[d]	dans ; addition ; adhésif ; doux
[o]	aube ; peau ; rose ; pôle ; sot zoo ; haute ; bureau ; hôtel	[t]	train ; thé ; attention ; toi ; tout
[ɔ]	robe ; homme	[k]	que ; coq ; kilo ; accourir ; stock chorale ; acquitter ; archaïque ; cueillir
[u]	mou ; goûter ; où ; houle	[g]	agglomération ; gare ; guérir ; gain
[y]	mur ; mûr ; hutte ; tu ; sûr ; sur	[f]	phare ; face ; fable ; affreux ; fête
[ø]	peu ; vœu ; heureuse ; ceux	[v]	vie ; vous ; wagon
[œ]	jeune ; œuvre ; œil ; heure ; sœur	[s]	sur ; cire ; ça ; six ; action ; sa ; ce ascenseur ; isthme ; casser ; scie
[ə]	me ; remède	[z]	zéro ; cousin ; deuxième
[ɛ̃]	brin ; bain ; faim ; plein ; train chien ; thym ; synthèse ; vin	[ʒ]	jour ; gigot ; flageolet ; geai ; joli
[œ̃]	brun ; parfum	[ʃ]	chou ; schéma ; short ; shampoing
[ɑ̃]	plante ; fente ; hangar ; paon ; sans	[l]	calcul ; million ; loup
[ɔ̃]	mon ; tomber ; honteux ; son	[r]	finir ; arriver ; rhume ; roue
[j]	panier ; payer ; soleil ; travail tailler ; hier ; faïence ; million	[m]	mer ; nommer ; femme ; mou
		[n]	nage ; bonnet ; damner ; nous
		[ɲ]	agneau ; oignon
		[ŋ]	camping ; bowling ; parking

L'écriture cursive

L'écriture cursive est une écriture « liée » ou « attachée » afin d'écrire plus rapidement.

Par rapport au script, certaines lettres se ressemblent comme :

a a ; m m ; t t...

Par rapport au script, d'autres sont un peu différentes comme :

b b ; p p ; r r ; s s ; v v ; f f

Le tracé de l'écriture cursive est l'association de neuf éléments simples de base.

Le crochet :

l → a b d i l r t u w y

Le « quartier de lune » :

c → a c d e g o q x

Le « toboggan » :

z → h m n p v w

Le « petit nœud » :

9 → b o r v w z

La boucle haute :

l → b f h k l

La barre verticale :

| → p q t d

Le « pied » :

/ → r s j

La « canne » :

7 → m n

La boucle basse :

j → g j

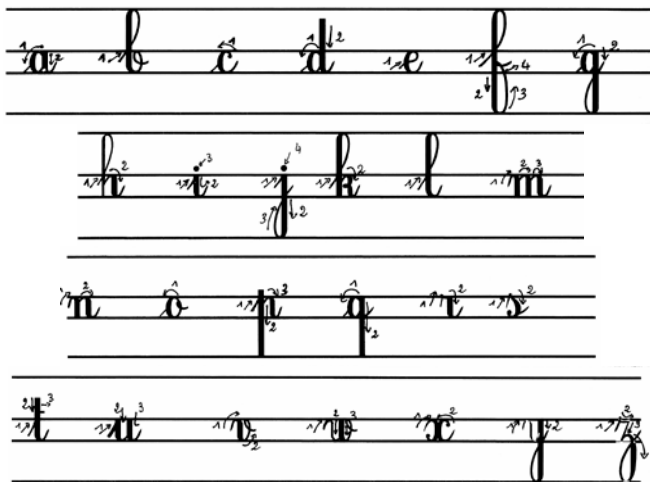
Les lettres particulières :

→ f h s x z

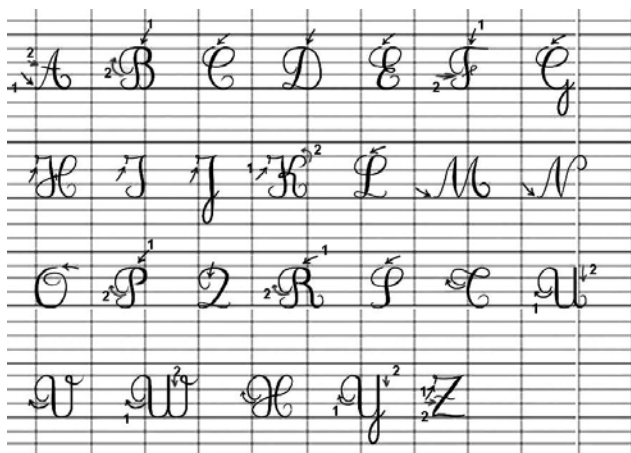
Écrire entre les interlignes

Que l'on soit gaucher ou droitier, en France, on écrit toujours **de gauche à droite** sur la grosse ligne du cahier.

Il faut suivre le sens indiqué par les flèches. Il ne faut pas dépasser les lignes tracées sur le cahier comme si elles étaient des murs infranchissables.



Les majuscules



L'alphabet

L'alphabet est composé de 26 lettres : **20 consonnes** (b, c, d, f, g, h, j, k, l, m, n, p, q, r, s, t, v, w, x, z) et **6 voyelles** (a, e, i, o, u, y) rangées en ordre alphabétique.

L'alphabet se récite toujours dans le même ordre. Cet ordre se retrouve dans le dictionnaire dans lequel on trouve les mots rangés dans l'ordre alphabétique.

Il faut connaître l'alphabet par cœur, c'est indispensable pour consulter un dictionnaire, une liste, un fichier, un catalogue, un annuaire, etc.

Les lettres s'écrivent de deux façons :

1) *En lettres d'imprimerie ou scriptes écrites comme dans les livres :*

a, b, c, d, e, f, g, h, i, j, k, l, m, n, o, p, q, r, s, t, u, v, w, x, y, z

2) *En lettres cursives écrites comme vous devez les écrire sur votre cahier :*

a, b, c, d, e, f, g, h, i, j, k, l, m, n, o, p, q, r, s, t, u, v, w, x, y, z

L'écriture cursive permet, avec un peu d'entraînement, d'écrire plus vite. C'est pourquoi, il est indispensable de se familiariser avec cette écriture le plus tôt possible...

Attention ! Certaines lettres peuvent se confondre (d / b ; p / q ; m / n).

Nous lisons des textes en lettres scriptes et nous écrivons en lettres cursives qu'on appelle aussi « attachées ».

Les voyelles simples

On entend	On voit					
	script	cursives	script	cursives	script	cursives
[a]	a	a	un papa	un papa	un malade	un malade
[i]	i	i	le midi	le midi	ici	ici
	î	î	une île	une île		
	devant une consonne :					
	y	y	un cygne	un cygne	un type	un type
[y]	u	u	une tortue	une tortue	la lune	la lune
	û	û	mûr	mûr	sûr	sûr
[ø]	e	e	une fenêtre	une fenêtre	un cheval	un cheval
[o]	o	o	une automobile	une automobile	un robot	un robot
	ô	ô	tôt	tôt	bientôt	bientôt
	au	au	chaud	chaud	aussi	aussi
	eau	eau	un marteau	un marteau	un rideau	un rideau

D'autres sons...

Œ	👁					
[b]	b	b	une balle	une balle	un bébé	un bébé
[v]	v	v	une valise	une valise	une vache	une vache
[f]	f	f	une fenêtre	une fenêtre	une farce	une farce
	ff	ff	effacer	effacer	effectuer	effectuer
	ph	ph	une pharmacie	une pharmacie	un phare	un phare
[m]	m	m	maman	maman	madame	madame
	mm	mm	une gomme	une gomme	la gamme	la gamme
[n]	n	n	un nuage	un nuage	un âne	un âne
	nn	nn	une année	une année	un anneau	un anneau
[l]	l	l	la lune	la lune	la poule	la poule
	ll	ll	la balle	la balle	belle	belle
[p]	p	p	papa	papa	la pipe	la pipe
	pp	pp	un appartement	un appartement	apporter	apporter
[r]	r	r	un radis	un radis	un rire	un rire
	rr	rr	un arrosoir	un arrosoir	arriver	arriver
[d]	d	d	une dame	une dame	un radis	un radis
	dd	dd	l'addition	l'addition		
[t]	t	t	une moto	une moto	une étoile	une étoile
	tt	tt	des lunettes	des lunettes	une miette	une miette
[u]	ou	ou	une poule	une poule	un genou	un genou
[ʃ]	ch	ch	une chute	une chute	un champ	un champ
	sh	sh	un shampoing	un shampoing	un short	un short
[w]	oi	oi	une voiture	une voiture	une toile	une toile
[ɥ]	ui	ui	une tuile	une tuile	lui	lui

Ne pas confondre le son [ɛ] et le son [e]

	Ⓜ		Ⓜ			
[ɛ]	è	è	une rivière	une rivière	un père	un père
	ê	ê	la forêt	la forêt	un prêt	un prêt
	ai	ai	la maison	la maison	la baie	la baie
	ei	ei	le peigne	le peigne	la baleine	la baleine
	ey	ey	un poney	un poney		
	ay	ay	un tramway	un tramway		
[e]	é	é	une échelle	une échelle	une fusée	une fusée
	ez	ez	vous mangez	vous mangez	le nez	le nez
	ed	ed	un pied	un pied		
	ë	ë	un canoë	un canoë		

Remarque : les mots terminés par **-er** se prononcent soit **[e]** (é) comme dans un panier, le danger, soit **[ɛ]** (ère) comme dans la mer, le fer.

On voit [e] et on entend [ɛ]

« e » se prononce le plus souvent (è) [ɛ] :

✓ Devant une consonne double (ll ; tt ; rr ; nn) mais il ne porte **jamais** d'accent.

une belle chienne

✓ À l'intérieur d'une syllabe et entre deux consonnes (es ; er ; et ; el). Il ne porte **jamais** d'accent.

ce bel hiver un caramel un merveilleux temps estival

Attention ! Lorsque « et » est placé en fin de mot, il se prononce toujours (è) [F]. Le « e » ne porte **jamais** d'accent.

un secret un billet un robinet

1) Les noms **féminins** terminés par le son [e] « é » s'écrivent « -ée ».

la gelée la soirée

SAUF : la clé (qui peut aussi s'écrire la clef)

2) Les noms **féminins** terminés par le son [te] « té » et [tje] « tié » s'écrivent « -é ».

la santé l'amitié

SAUF : ✓ Les mots exprimant le contenu : l'assiettée (le contenu de l'assiette), la pelletée (le contenu de la pelle)

✓ Les cinq mots suivants : la dictée, la portée, la jetée, la montée, la pâtée

3) Les noms **masculins** terminés par le son [e] s'écrivent souvent « -er » ou « -é ».

le café le boucher

SAUF : le lycée, le musée, le scarabée, le nez, le rez-de-chaussée

On entend [s] ou on entend [z]

1) Le son [s] peut s'écrire de plusieurs façons :

A) « s » en début de mot ou entre une voyelle et une consonne :
le singulier ; un festival

B) « c » devant « e », « i » ou « y » : le cirque ; le cercle ; la bicyclette

C) « t » devant « i » **Attention !** une acrobatie

Remarque : « t » devant « i » n'a pas toujours le son [s] : une tisane

D) « ss » placés entre deux voyelles : presser ; un poisson

E) « ç » devant « a », « o », ou « u » : un garçon ; une façade ; un reçu

F) « sc » devant « e » ou « i » : un *ascenseur* ; l'*ascension* ; une *ascidie*

G) « x », parfois, placé en fin de mot : *six* ; *dix*

Remarque : située en fin de mot, la lettre « s » ne se prononce pas toujours : le *corps* ; *très* ; *plusieurs* ; j'*entends*

2) **Le son [z]** peut s'écrire de plusieurs façons :

A) « s » entre deux voyelles : *du raisin* *la saison*

B) « z » : *le zoo* *un zéro*

C) « x » (rarement) : *deuxième* *sixième*

Le son [k]

1) **Le son [k]** peut s'écrire de différentes façons :

A) « c » placé devant « a », « o », « u » ou devant une consonne :
un *crocodile* ; une *couche* ; une *culotte* ; le *calcul*

B) « qu » : un *paquet* ; une *barque* ; une *quille*

C) « q » placé à la fin d'un mot : un *coq*

2) **Le son [k]** peut parfois également s'écrire :

A) « k » : un *koala* ; un *kiwi*

B) « ch » : un *orchestre* ; un *chœur* ; le *chaos* ; l'*écho*

C) « cc » : un *accordéon* ; un *accord*

Remarques : 1) Sauf à la fin d'un mot, la lettre « q » est toujours suivie d'un « u ».

2) « ch » ne donne pas toujours le son [k] : une *chaise*

- 1) **Le groupe de sons [ks] peut s'écrire « x » ou « cc » :**
un flexible le luxe un accès un accent
- 2) **Le groupe de sons [gs] peut s'écrire « x » :**
un examen un hexagone un exercice

La lettre [g]

- 1) **La lettre « g » se prononce [g]** (« gue ») devant les voyelles « a », « o », « u » et les consonnes.
un garçon ; une gomme ; la guitare ; une grappe ; le globe
 - Lorsque l'on double la lettre « g », on entend le son [g].
le toboggan ; l'aggravation ; agglutiner
 - Pour obtenir le son [g] (« gue ») devant les voyelles « e », le « i » ou le « y », on ajoute un « u ».
une guêpe ; une langue ; le guidon ; Guy
- 2) **La lettre « g » se prononce [j]** (« je ») devant les voyelles « e », « i » et « y ».
un genêt ; une gitane ; la gymnastique
 - Pour obtenir le son [j] (« je ») devant les voyelles « a », « o », « u », on ajoute un « e » muet.
un plongeon ; une orangeade ; nous mangeons
 - La lettre « g » placée devant la lettre « n » donne le son [K] (« gne »).
le cygne ; la montagne ; la cigogne ; gagner
 - **Remarques :**
 - ✓ La lettre « j » se prononce aussi [j] (« je ») : une jolie jupe ; une jatte ; jeter ; toujours
 - ✓ Lorsqu'un mot se termine par la lettre « g », celui-ci ne se prononce pas : du sang ; un poing

Des sons plus complexes

Remarque : devant « **m** », « **b** », et « **p** », il faut écrire « **m** » à la place de « **n** ».

la **campagne** ; un **tambour** ; **emmener** ; la **tempête**

SAUF : néanmoins, bonbon, bonbonne, bonbonnière, et embonpoint conservent leur « **n** » ; comte et comtesse prennent un « **m** » devant le « **t** ».

			👁️			
[ɑ]	an	an	une orange	une orange	la France	la France
	en	en	l'éventail	l' éventail	la dent	la dent
	am	am	la lampe	la lampe	le champ	le champ
	em	em	la tempête	la tempête	le temps	le temps
[ɔ]	on	on	un avion	un avion	le monde	le monde
	om	om	une ombre	une ombre	la pompe	la pompe
[ɛ]	in	in	le lapin	le lapin	le sapin	le sapin
	ain	ain	la main	la main	le pain	le pain
	ein	ein	la ceinture	la ceinture	le sein	le sein
	im	im	impossible	impossible	immobile	immobile
	yn	yn	le lynx	le lynx		
	ym	ym	du thym	du thym		
	derrière un « i » :					
	en	en	un chien	un chien	le mien	le mien

Remarques :

1) Parfois le son [B] s'écrit « **aon** » : le **paon** ; le **faon**

2) À la fin d'un mot, le son [B] peut être suivi d'une lettre muette :
un **banc** ; un **marchand** ; un **étang** ; un **hareng**

	œ					
[ø]	eu	eu	le monsieur	le monsieur	le feu	le feu
	œu	œu	le nœud	le nœud	le vœu	le vœu
[œ]	eu	eu	un jeune	un jeune	une heure	une heure
	œu	œu	un bœuf	un bœuf	un œuf	un œuf
	œi	œi	un œil	un œil		
	ue	ue	cueillir	cueillir		
[œ̃]	un	un	brun	brun	un	un
	eun	eun	à jeun	à jeun		
	um	um	un parfum	un parfum		
[ɥ]	gn	gn	un agneau	un agneau	un oignon	un oignon
[j]	devant une voyelle :					
	i	i	un panier	un panier	hier	hier
	au début d'un mot ou après une voyelle :					
	y	y	un yak	un yak	payer	payer
	Le « y » a souvent la valeur de deux « i » dont l'un se lie avec la voyelle qui précède et l'autre avec la voyelle qui suit. balayer (balai-ier) un écuyer (écu-ier)					
	à la fin d'un mot masculin :					
	il	il	le soleil	le soleil	le bail	le bail
ill	ill	une bille	une bille	tailler	tailler	
rarement :						
ī	ī	la faïence	la faïence			

Remarques :

1) La lettre « i » ne peut pas être séparée des « ll » et ne se lie pas avec le son de la voyelle qui précède. « ill » est rarement suivi d'un « i ». SAUF : le groseillier, le joaillier, le quincaillier, un millier, un million, un milliard. **Attention !** Dans les mots « millier » et « million », « ill » ne donne pas le son [j], c'est le deuxième « i » qui donne le son [j].

2) **Attention !** Les mots « ville », « mille », « tranquille » n'ont pas le son [j].

3) Il ne faut pas confondre les verbes en « -iller » avec les verbes en « -ayer ». **Pour ne pas se tromper, il suffit de les conjuguer au présent ou de trouver un mot de la même famille.**
ravitailer → je ravitaille, le ravitaillement ; *payer* → je paie, le paiement

	y					
[ɔ]	ing	ing	le camping	le camping	le ring	le ring
[ɑ]	â	â	un âne	un âne	un bâton	un bâton
	a	a	un pas	un pas	en bas	en bas
[ɔ]	o	o	une botte	une botte	une robe	une robe
	au	au	jaune	jaune		

La lettre « y »

1) Lorsque la lettre « y » est placée **après une voyelle**, le « y » vaut deux « i ».

un pays → *pai + i*

2) Lorsque la lettre « y » est placée **entre deux voyelles**, le « y » vaut deux « i » et se prononce [j].

un crayon → *un crai + ion*

un tuyau → *un tui + iau*

3) Lorsque la lettre « y » est placée **au début d'un mot**, elle se prononce [j].

4) Lorsque la lettre « y » est placée **entre deux consonnes**, elle se prononce « i ».

1) **Les noms féminins terminés par le son [i]**, prononcé « i » se terminent, en général, par –ie.

la vie ; la mairie ; la charcuterie

SAUF : la souris, la nuit, la brebis, la fourmi, la perdrix, merci

2) **Les noms masculins terminés par le son [i]** s'écrivent différemment selon les mots. Trouver un mot de la même famille aide à connaître la terminaison.

un gril (griller) ; un avis (avisé) ; un tri (trier)

3) **Les noms féminins terminés par le son [y]**, prononcé « u », se terminent, en général, par –ue.

la rue ; la vue ; la tortue

SAUF : la tribu, la vertu, la glu, la bru

4) **Les noms masculins terminés par le son [y]** ont des terminaisons différentes selon les mots. Trouver un mot de la même famille aide à connaître la terminaison.

un tissu (tisser) ; un abus (abuser) ; un but (buter)

Les mots terminés par le son « eur »

Tous les noms, féminins ou masculins, terminés par le son « eur » s'écrivent –eur :

la lenteur ; la fraîcheur ; le menteur ; la fleur ; le bonheur

SAUF : le beurre, la demeure, l'heure, un leurre, un heurt (heurter)

Les adjectifs terminés par le son « eur » prennent un –e au féminin :

un vin supérieur ; une qualité supérieure

Les mots terminés par « -oir » ou « -oire »

Niveau 2

- 1) Les noms **masculins** terminés par le son « oir » s'écrivent, en général « -oir ».

bonsoir ; un réservoir ; un manoir ; un trottoir

SAUF : l'auditoire, l'ivoire, l'observatoire, le réfectoire, le territoire, le grimoire

- 2) Les noms **féminins** terminés par le son « oir » s'écrivent, en général « -oire ».

la mâchoire ; la balançoire ; la gloire ; l'histoire

Ti - Si

La lettre « t » suivie de « -ion », « -ie », « -ia » « -ien » se prononce, souvent, comme deux « s ».

la solution ; l'acrobatie ; l'initiative ; le martien

Les noms terminés par « -ciel » ou « -tiel »

Niveau 2

- 1) On écrit « -ciel » après un « i » ou après « an ».
officiel ; un logiciel ; artificiel ; circonstanciel

SAUF : substantiel

- 2) On écrit « -tiel » après « en ».

présidentiel ; essentiel ; confidantiel